

sortent qu'une fois par an pour bôter à la San Joan. S'ils peuvent vendre avec profit, ils n'hésitent pas; méfiance sur le produit acheté, pas ou peu éduqué. Pour un peu moins de 30 000 €, les Malherbes achètent six juments: quatre 2 ans, une 3 ans et une 4 ans pleine. « Elles sont arrivées chez nous mi-janvier quand tout était gelé, le poulain est arrivé en mars. On a bien galéré! » Il a fallu créer des paddocks sur les trois hectares d'herbages, organiser un planning et un timing très serrés entre la vie professionnelle, familiale et l'élevage.

En juin dernier, le couple revient de Minorque avec un étalon de huit ans, *Olimpi HP* (cham-

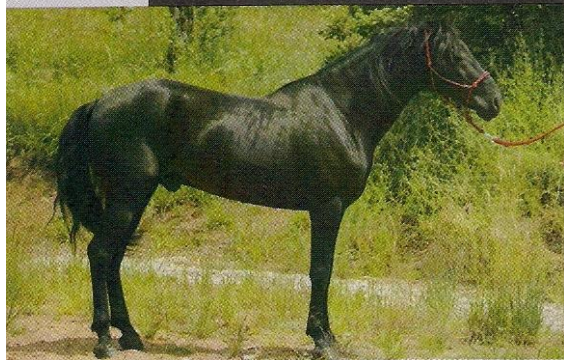
pion de race « morphologie » 2008), une jument suitée et *Kilo*, hongre de treize ans. Une rareté, car à Minorque on ne castré pas; les filles, elles, sont peu manipulées, pas montées et ne servent qu'à la reproduction. L'insémination artificielle étant interdite dans la race, l'étalon saillira en main. La petite écurie intérieure accolée à la maison accueille six boxes pour abriter les jeunes en hiver, lorsque les températures sont trop rigoureuses. « Deux d'entre eux sont modulables en boxes de poulinières. Je ferai pouliner mes trois mères à tour de rôle, en leur laissant une année de récupération; elles perdent beaucoup d'état en période de poulinage. »



PHOTO HARAS DU CASTÈRA

Il n'y a pour l'instant que quatre élevages en France. Celui du Castéra, près de Tournay (Hautes-Pyrénées), compte une vingtaine de têtes.

Noir, c'est noir



***Olimpi HP*, 8 ans, reproducteur, champion de race « morphologie » 2008.**

La sélection des sujets est très rigoureuse intra et extra muros et le standard du minorquin répond à des critères stricts liés au physique, au mental, aux aptitudes sous la selle et au bôt.

Morphologie

- Proportions harmonieuses, robe noire obligatoire (toutes nuances admises, du pangaré au jais); seules d'infimes marques blanches sont tolérées (pelote en-tête, trace de balzane).
- Toiser au minimum 1,54 m pour les mâles, 1,51 m pour les juments; pas de taille maximale (jusqu'à 1,70 m et plus).
- Tête fine et allongée; chanfrein droit ou légèrement convexe, petites oreilles recourbées, yeux vifs, orbites saillantes.
- Corps: encolure puissante, arrondie; crins longs, abondants; poitrail éclaté, épaule oblique, garrot peu sorti; dos droit, assez long, soutenu; croupe inclinée, musclée; queue fournie attachée bas.
- Membres: longs, fins mais solides, articulations robustes; petits sabots, corne très dure.

Allures

- Légèrement relevées, aériennes, souples, avec du rebond. C'est, en général, un cheval très équilibré naturellement et confortable aux trois allures.

Comportement

- Vif, réactif, mental agréable et très stable (même étant entier); gentil, énergique, puissant, agile, maniable, généreux, sont des qualités intrinsèques.

Un cheval pratique

Au quotidien, il faut encore se débrouiller pour les sortir. « On les monte régulièrement, au moins une heure trois fois par semaine. On bosse seuls, beaucoup en extérieur sur nos beaux chemins, car nous sommes sans moyen de transport pour aller travailler dans un club voisin. On est en train d'aménager une carrière pour faire venir un enseignant et organiser quelques stages à domicile. On voudrait faire plein de choses mais on n'a ni le temps ni les installations pour l'instant. » Philippe, qui est aussi un Ranger très nature, voudrait insérer le cheval dans sa ville (ramassage des ordures, entretien des espaces verts, des cours d'eau). « On va déjà tâcher de faire de bons chevaux, bien travaillés, bien dans leur tête, après on verra... » Question entretien, l'hidalgo est pratique et économique. Il a une santé de fer, comme la corne de ses sabots (endurcis par les cailloux de Minorque), vit dehors toute

l'année et mange sobrement: foin, granulés classiques, apports vitaminés quand le véto le juge nécessaire. Facilité de gestion qui s'étend également à son utilisation. « On peut lui faire faire n'importe quoi. Il est d'une souplesse incroyable et d'un confort! S'il reste un certain temps sans travailler, la remise en route se fait sans souci, comme s'il était sorti la veille. Il sera gai, content de repartir au boulot, sans exploser sous la selle, sans vice ni méchanceté pour virer son cavalier; un minorquin reste toujours très contrôlable. C'est un bosseur qui apprend très vite et qui n'est pas rancunier si le cavalier fait une bourde. Et dehors, c'est un régali! Il a le pied sûr et passe partout. »

Acheter français

Le couple Abadie est aussi conquis; Corinne et Jean-Bernard (président du Syndicat national des éleveurs et propriétaires de chevaux



PHOTO ÉCURIE D'ATTelage LA COMBE DU PUY

L'élevage de la « Combe du Puy » a deux étalons agréés (*Sutsu, Suker*) et valorise particulièrement ses produits à l'attelage, discipline où le minorquin semble avoir de l'avenir.